

Bibliothèque Universitaire de Lettres de l'Université de Rouen

Fiche DOCOMOMO

Fichier international de DoCoMoMo



Photo 1 : La bibliothèque des Lettres et Sciences humaines et son parvis, 1969. Photo : Inc. Source : URN/Bibliothèque universitaire

1. IDENTITE DU BÂTIMENT OU DE L'ENSEMBLE

Nom usuel du bâtiment : Bibliothèque Universitaire de Lettres
Nom actuel : Bibliothèque Universitaire de Lettres, Sciences Humaines et Sociales, STAPS
Numéro et nom de la rue : Rue Lavoisier
Ville : 76130 MONT-SAINT-AIGNAN
Pays : France

PROPRIETAIRE ACTUEL

Nom : Ministère de l'Enseignement supérieur, de la Recherche et de l'Innovation
Adresse : 1 Rue Descartes, 75231 PARIS
Téléphone : 01 55 55 90 90
Fax : -
E-mail : -
Internet : <http://www.enseignementsup-recherche.gouv.fr/>



Photo 2 : Vue sur façade sud, 2014. Photo : V. Gonzalez

ETAT DE LA PROTECTION

Type : Aucune protection (hors périmètre de protection M.H.)

Date : -

ORGANISME RESPONSABLE DE LA PROTECTION

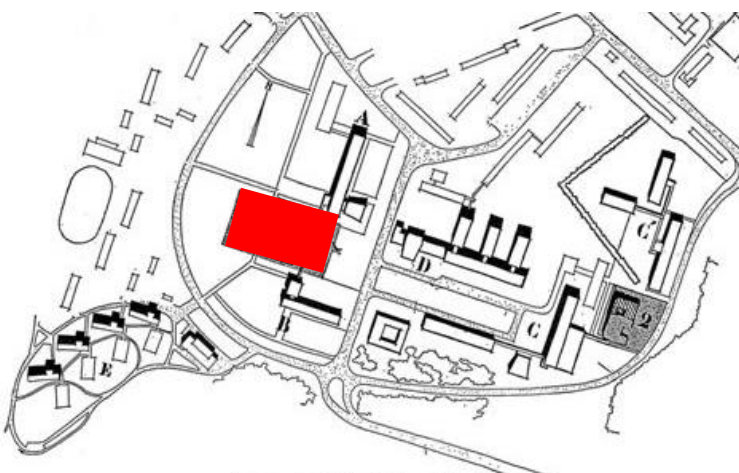
Nom : -

Adresse : -

Téléphone : -

Fax : -

2. HISTOIRE DU BÂTIMENT



Centre universitaire de Mont-Saint-Aignan

1. Bibliothèque centrale universitaire (tranches 1 et 2). — 2. Bibliothèque scientifique (tranches 1 et 2).
A. Faculté des lettres. — B. Collège juridique. — C. Faculté des sciences. — C'. Faculté des sciences.

Plan 1 : Plan-masse du campus, 1965.

Source : « La bibliothèque universitaire de Rouen », *Bulletin des bibliothèques de France*, n° 7, 1965.

Contexte :

Au début des années 1950, les anciennes écoles municipales sont confrontées au vieillissement des locaux et à l'augmentation des effectifs étudiants. Afin de répondre à cette double problématique, les élus et responsables rouennais envisagent la création d'un nouveau centre d'enseignement supérieur. Le choix

d'implantation se porte rapidement sur la construction d'un ensemble universitaire de type campus, sur le territoire de la commune de Mont-Saint-Aignan, au Mont Riboudet, qui surplombe la ville de Rouen. Si ce choix s'inscrit dans le prolongement du projet de construction de nouvelles résidences étudiantes porté dès 1954 par l'Office HLM de la Seine Inférieure, la décision est également appréhendée au regard de la faisabilité technique et financière générale de l'opération ainsi que des opportunités foncières. Les terrains agricoles identifiés, dont la planimétrie facilite la construction de masse, présentent en effet l'avantage de pouvoir être acquis à moindre coût. Par ailleurs, l'absence de construction sur un large périmètre permet d'envisager la création ex nihilo d'un vaste campus moderne, conçu selon un plan global et rationnel. Les premières études d'aménagement du campus universitaire sont conduites par la Société d'Aménagement de la Région de Rouen, qui a pour mission d'encadrer l'établissement du schéma directeur. Ce document a notamment pour objet de définir le plan-masse qui permet d'établir la volumétrie générale en fixant l'emprise au sol, la hauteur et l'implantation des constructions les unes par rapport aux autres. Une première version du schéma directeur prévoyant la reconstruction des écoles sans bibliothèque est approuvée en novembre 1956. Toutefois, le schéma directeur est modifiée en 1960 suite à la réévaluation des prévisions des effectifs étudiants. Cette révision accompagne également les évolutions administratives des écoles municipales et le transfert de la maîtrise d'ouvrage de la Ville de Rouen à l'Etat. Cet ajustement a donc pour effet d'entraîner une modification du dimensionnement et de l'implantation des futurs établissements universitaires et d'intégrer au projet la construction d'une première bibliothèque universitaire.

La bibliothèque des Lettres et Sciences humaines est édifée sur un terrain situé entre les collèges littéraire et juridique. Conformément au planning de mise en œuvre du schéma directeur, le bâtiment est réalisé en deux tranches. La première, achevée en octobre 1964, voit la réalisation au sud d'une salle de lecture, d'une superficie de 1 100 m², ainsi que des premiers magasins et services communs. La deuxième tranche de construction, réalisée en 1969, permet de doubler sa superficie par une duplication parfaitement symétrique du premier volume sur sa partie nord. Cette extension permet ainsi de créer une nouvelle salle de lecture entièrement dédiée aux disciplines littéraires, réservant l'aile sud aux disciplines juridiques.

Les architectes de conception et réalisation :

André Guerrier et Pierre Noël (Agence Feeny-Noël-Parléani)

Pierre Noël (1925-2009), signataire des plans

Diplômé de l'Ecole nationale des Beaux-Arts de Paris en 1952, Pierre Noël s'associe à Philippe Feeny et Georges Parléani pour fonder l'agence Feeny, Noël, Parléani qui développe une activité importante dans l'agglomération rouennaise. Au sein de l'agence, Pierre Noël est davantage spécialisé dans la réalisation d'équipements et de bâtiments tertiaires. Il participe, au début de sa carrière aux études de conception de la nouvelle Préfecture et de la Tour des Archives, ainsi qu'à la création de la seconde tranche de la Ville nouvelle du Val-de-Reuil pour laquelle il établit les plans du groupe scolaire « Les Dominos ». (Autres réalisations : 1958-1965 Préfecture de Seine-Maritime, sous la direction de Raoul Leroy, Rodolphe Dussaux et Henri Bahrmann, Rouen ; 1971 Centre commercial des Coquets, Mont-Saint-Aignan ; 1971 Bureaux de l'APAVE, Mont-Saint-Aignan ; 1972 Résidence pour personnes âgées du Hameau des Brouettes, Rouen).

André Guerrier (1897-1965)

André Guerrier est formé dans l'atelier d'architecture d'Edouard Delabarre à l'Ecole des beaux-arts de Rouen dont il en sort diplômé en 1925. Au lendemain de la guerre, il participe à la Reconstruction des villes de

Gaillon et de Pont-Audemer et réalise à Rouen plusieurs îlots d'habitation en collaboration avec son fils Jean Guerrier, lui-même architecte. Très impliqué dans la vie de la profession, André Guerrier participe à la création du groupe des anciens élèves de l'Ecole des beaux-arts et occupe pendant près de trente ans les fonctions de secrétaire général du Conseil régional de l'Ordre des Architectes. (Autres réalisations : 1950 Usine Roy, Le Petit-Quevilly ; 1957 îlots 29 et 30, Rouen).

Autres intervenants : René-André Coulon et François Herr, architectes coordinateurs

BET : n.c.

Ingénieurs : Monsieur Noguès, Ingénieur régional

Contractants : n.c.

(1) Les écoles municipales ont été créées par la Ville de Rouen en 1855 afin de dispenser un enseignement supérieur et délivraient des certificats de capacité en Sciences, Lettres et Pédagogie, peu reconnus à l'échelle nationale. Afin de répondre aux difficultés financières et dans le cadre de la politique d'enseignement supérieur, ces écoles sont progressivement transformées en collèges universitaires (Sciences : 1958, Lettres:1961, Droit:1965) rattachés d'abord à l'Université de Caen. Ces collèges universitaires sont par la suite transformés en facultés jusqu'à la création de l'Université nouvelle de Rouen en 1966. Le projet de reconstruction des établissements et de création du campus a donc été porté par la Ville de Rouen dès 1954/1955 avant la création des établissements universitaires.

CHRONOLOGIE

Date du concours : procédure sans concours, attribution aux architectes en charge de l'élaboration de l'avant-projet de reconstruction des écoles municipales avant transfert de la maîtrise d'ouvrage au Ministère de l'Enseignement supérieur en 1961.

Date de la commande : 1961/1962

Période de conception : 1962/1964

Durée du chantier : n.c.

Inauguration : 1^{ère} tranche 1964 / 2^{ème} tranche 1969

ETAT ACTUEL DU BÂTIMENT

Usage : Bibliothèque universitaire en fonctionnement

Etat du bâtiment : Bâtiment présentant des problématiques d'infiltration d'humidité et d'isolation liées à la nature de la structure, ne remettant pas en cause le fonctionnement actuel. Dégradation des façades en carreaux de céramique (notamment façade sud). Vieillesse et manque d'entretien des menuiseries. Bon état des éléments de mobilier fixe intérieur. Corrosion probable des descentes d'eaux pluviales intégrées dans les poteaux. Faible performance thermique, du fait de l'isolation insuffisante, malgré le caractère compact de l'édifice et des apports solaires.

La galerie couverte connectant la bibliothèque aux équipements voisins a été démolie.

Résumé des restaurations et des autres travaux conduits, avec les dates correspondantes (à compléter) :

2015 : Rénovation éclairage

2016 : Divers travaux toitures

Absence de travaux d'entretien d'envergure, l'Université de Rouen envisageant la destruction de l'édifice, suite à une étude, réalisé il y a une dizaine d'années, présentant la réhabilitation comme trop coûteuse (étude non communiquée).

.....

3. DOCUMENTATION / ARCHIVES

Archives écrites, correspondance, etc. :

- Archives nationales / Education nationale ; Direction équipement scolaire, universitaire et sportif (1956-1974) - Direction équipements, constructions (1958-1964) :
 - o cote 19771572/15 K.1.4. : ROUEN Bibliothèque Universitaire 1963.
- Archives nationales / Enseignement supérieur et universités ; Direction générale des enseignements supérieurs et de la recherche (1944-1983):
 - o cote 19950112/3 - F17 bis 95007/3 : Programmation/Bibliothèques universitaires/Province
- Archives nationales / Enseignement supérieur et universités ; Direction des bibliothèques et de la lecture publique (1975) - Service des bibliothèques (1976-1981):
 - o cote 19770462/36 - F.17 bis 16006 : Rouen, bibliothèque centrale universitaire avril 1962
 - o cote 19771373/16 - F.17 bis 15633 : Bibliothèques universitaires de Rouen, rapports annuels, personnel, projets d'extension Inspections, coupures de presse, correspondance 1959-1964

Dessins, photographies, etc. :

- Archives nationales / Pilotage des bibliothèques des établissements d'enseignement supérieur / fonds photographique :
 - o cote 20100317/2 : Rouen, BU, 6 vues extérieures (dont 1 en couleurs et 1 négatif) et 14 vues intérieures (dont 2 négatifs) par Jean Luquet, Chevojon. s.d.
- Archives Université de Rouen
 - o Archives Direction Bibliothèque : 55 vues extérieures et intérieures (27 en couleur et 28 en N&B), 1964-1969/années 70/années 90
 - o Archives Direction des Ressources immobilières : 20 plans techniques (coupes, plans et plans de détail), 1967-1968
- Archives privées
 - o Archives Agence Feeny-Noël-Parléani : 19 vues extérieures et intérieures (4 en couleur, 15 en N&B, 21 négatifs), 1964-1969
 - o Archives familiales Pierre Noël : 8 vues extérieures et intérieures (3 en couleur, 5 en N&B, 21 négatifs), 1964-1969

Autres sources, films, vidéos, etc. : -

Principales publications (par ordre chronologique) :

- Laurent Pierre, « La bibliothèque universitaire de Rouen » in *Bulletin des Bibliothèques de France*, 1965, n° 7, p. 261-269, [en ligne] <http://bbf.enssib.fr/>
- CAUE Seine-Maritime, « Architecture du 20^{ème} siècle dans l'agglomération rouennaise », Rouen, éd. Petit à Petit, 2002
- Gonzalez Vincent, « Le campus universitaire de Mont-Saint-Aignan. Urbanisme, architecture, art » Rouen, 210 p., Presses universitaires de Rouen et du Havre, 2019

4. DESCRIPTION DU BÂTIMENT

Volumes, structure et lumière naturelle

L'édifice, de forme parallélépipédique, de dimensions 73,46m X 42,00m, et à composition parfaitement symétrique (du fait notamment de sa réalisation en deux phases qui nécessitait l'autonomie de chaque partie), comporte plusieurs niveaux : un niveau de plain-pied, (hauteur sous-plafond 4,33m/5,43m), consacré essentiellement aux salles de lecture, un sous-sol (hauteur sous-plafond 2,30m) composé d'un vide sanitaire et de magasins de stockage d'ouvrages et sanitaires en partie centrale, ainsi qu'un niveau

d'espaces en mezzanine (hauteur sous-plafond 2,25m) surplombant les espaces de lecture, occupé par les rayonnages et les bureaux administratifs.



Photo 3 : Vue Détail poteau / plafond Photo : J-B Cretnitzer



Photo 4 : Espace de consultation, 2018. Photo : J-B Cretnitzer

Afin de résoudre la question de l'éclairage naturel, notamment zénithal, les architectes ont mis au point un système constructif original, conçu à partir de la forme hexagonale, elle-même sous-divisée en 6 modules triangulés. Organisée selon un quadrillage de douze unités de longueur sur six unités de largeur, la structure de l'édifice est ainsi constituée d'une série de modules de forme hexagonale formant une nappe structurale tridimensionnelle, soutenus en leur centre par des poteaux en acier de type PRS (profilés reconstitués par soudure) qui intègrent les descentes d'eaux pluviales de la toiture. Une soixantaine de poteaux à ailettes rythment l'espace intérieur, sur une trame régulière de 6m X 7m. Cette nappe de couverture supporte une dalle de béton armé, elle-même revêtue d'une étanchéité. L'assemblage géométrique permet de créer des façades à redents. Au sud, les murs extérieurs, en grande partie aveugles, constituent une protection contre le rayonnement solaire. Les sections vitrées situées dans les renforcements et en allèges hautes sont par ailleurs protégées par des brise-soleils. A l'ouest et à l'est en revanche, les façades sont constituées d'une série de redents qui alternent baies vitrées et murs pleins permettant de diffuser de manière optimale la lumière naturelle dans les espaces de lecture et offrant un panorama sur la végétation extérieure. En plafond, l'éclairage naturel est assuré par une série de puits de lumière zénithaux losangés situés à l'intersection de chacun des modules. Ce système constructif permet également de créer pour chacune des deux salles de lecture de vastes volumes ouverts, d'une hauteur sous plafond d'environ 5,5 m, et dont l'organisation et le rythme peuvent évoquer l'esprit de la bibliothèque nationale de H. Labrouste (1868), ou encore la grande salle de travail du siège de l'entreprise Johnson Wax édifié par Frank Lloyd Wright (1939) à Racine, Wisconsin.

Éléments de décor

Si les espaces intérieurs de la bibliothèque restent sobres en éléments de décor et montrent un certain dépouillement dans les volumes et les matériaux employés, les architectes ont en revanche développé un jeu décoratif subtil en façade, notamment pour l'espace formé par le préau. Les formes géométriques du bâtiment y sont en effet matérialisées au sol par des bandeaux de briques et par des surfaces de béton translucide. Au-delà de leur fonction décorative, ces éléments graphiques permettent ainsi au visiteur d'appréhender schématiquement une partie du principe constructif de la bibliothèque. Cet ensemble décoratif est également complété par l'alternance géométrique des éléments vitrés et des murs aveugles, entièrement revêtus de carreaux de céramique vernissée. Sur la partie inférieure, une vaste fresque en longueur, composée de parties distinctes, a été dessinée par les architectes. La partie gauche, réalisée lors de la première tranche de construction, est formée de carreaux de couleur blanche sur un fond noir et bleu composant le mot grec ΓΝΩΣΙΣ (*gnosis*) signifiant « connaissance ». La partie droite, exécutée au cours de la seconde tranche en 1969, est quant à elle constituée de carreaux jaunes, bruns et blancs. Si celle-ci s'inscrit bien dans une continuité stylistique avec la partie ancienne, elle ne semble toutefois pas illustrer une signification précise.

5. RAISONS JUSTIFIANT LA SELECTION EN TANT QUE BÂTIMENT DE VALEUR REMARQUABLE ET UNIVERSELLE

1. Appréciation technique :

Principe innovant de nappe structurelle triangulée, avec éclairage zénithal à modules hexagonaux caractéristique des années 1950/1960.

2. Appréciation sociale :

Lieu de mémoire de la vie universitaire, la bibliothèque a été conçue pour offrir une fonctionnalité maximale et un confort optimal pour les utilisateurs, en termes de circulations, d'accès aux ouvrages, et de confort lumineux.

3. Appréciation artistique et esthétique :

Composition savante à partir d'une trame de poteaux rythmant l'espace intérieur, fort impact visuel des hexagones et des puits de lumière zénithale en plafonds. Bas-reliefs en céramique avec motifs signifiants, en rez-de-chaussée. Impact de la lumière naturelle sur l'espace intérieur.

4. Arguments justifiant le statut canonique (local, national, international) :

La bibliothèque universitaire constitue l'édifice le plus emblématique du campus de Mont-Saint-Aignan ; au niveau national et international, elle constitue un exemple canonique des réalisations de bibliothèques en France et à l'étranger, notamment des campus universitaires des années 1960, ainsi que des constructions en nappes triangulées.

5. Evaluation du bâtiment en tant qu'édifice de référence dans l'histoire de l'architecture, en relation avec des édifices comparables :

Le bâtiment est significatif des équipements universitaires et s'inscrit dans un corpus de réalisations développant le concept de nappe structurelle sur trame de poteaux, notamment dans les années 50 et 60 : travaux de Konrad Wachsmann sur les nappes tridimensionnelles (projet de hangar 1950/1953), de Ezra Ehrenkrantz sur le système SCSD (Schools Construction System Development), de Stéphane Duchâteau (système SDC 1957, église Saint-laurent à Nantes (1963), etc..

.....

6. PHOTOGRAPHIES ET ARCHIVES VISUELLES

Liste des documents disponibles, en complément des documents de la présente fiche

1. Archives visuelles originales :

- Plan 1 : Plan-masse du campus, 1965. Source : « La bibliothèque universitaire de Rouen », Bulletin des bibliothèques de France, n° 7, 1965.
- Plan 2 : 1er étage. Source : URN/DRI
- Plan 3 : Plan rez-de-chaussée extension, 1967 Source : URN/DRI
- Plan 4 : Coupe longitudinale, 1967. Source : URN/DRI
- Plan 5 : Vue perspective depuis le parvis, ????. Source : Bibliothèque municipale de Rouen

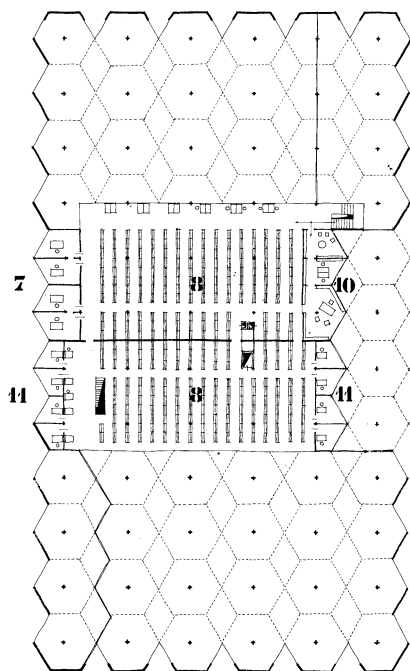
2. Photographies

- Photo 1 : La bibliothèque des Lettres et Sciences humaines et son parvis, 1969. Photo : Inc. Source : URN/Bibliothèque universitaire
- Photo 2 : Vue sur façade sud, 2014. Photo : V. Gonzalez
- Photo 3 : Vue Détail poteau / plafond Photo : J-B Cremnitzer
- Photo 4 : Espace de consultation, 2018. Photo : J-B Cremnitzer

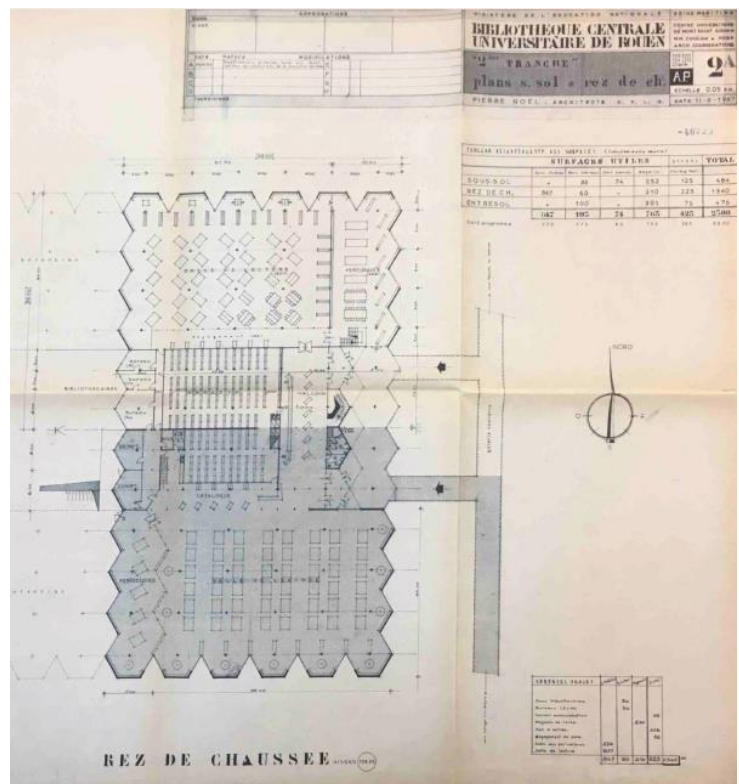
- Photo 5 : Salle de lecture située dans la première tranche de la bibliothèque, 1965. Photo : Jean Luquet. Source : URN/Bibliothèque universitaire
- Photo 6 : Salle de lecture située dans la première tranche de la bibliothèque, 1965. Photo : Jean Luquet. Source : Archives de l'agence Feeny-Noël-Parléani, Coll. Part.
- Photo 7 : vue de l'intérieur sur le parc (photo J-B Cremnitzer)
- Photo 8 : Lanterneaux en terrasse (aujourd'hui obturés) Photo : ENSA Normandie
- Photo 9 : vue sur entrée, motifs décoratifs en allège « gnosis » Photo : V. Gonzalez

Date : Janvier 2020

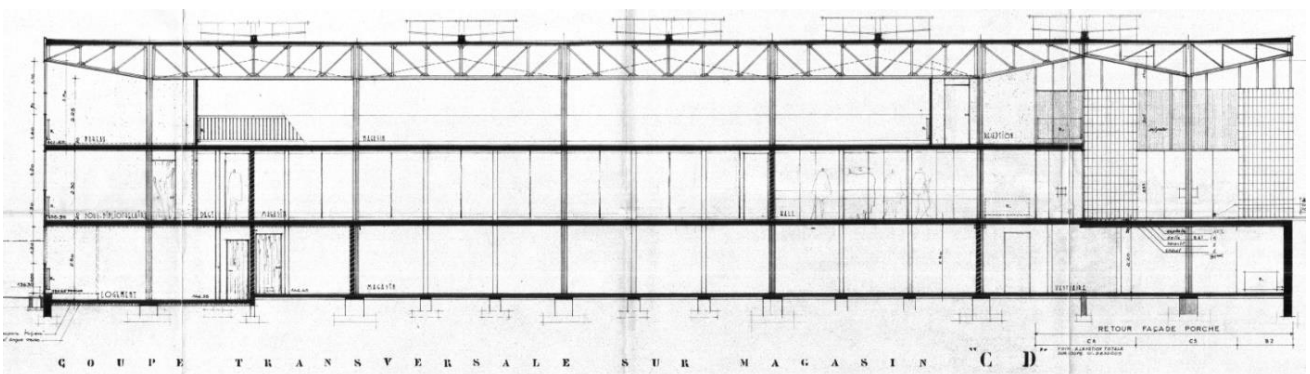
Rapporteurs : Vincent Gonzalez et Jean-Bernard Cremnitzer



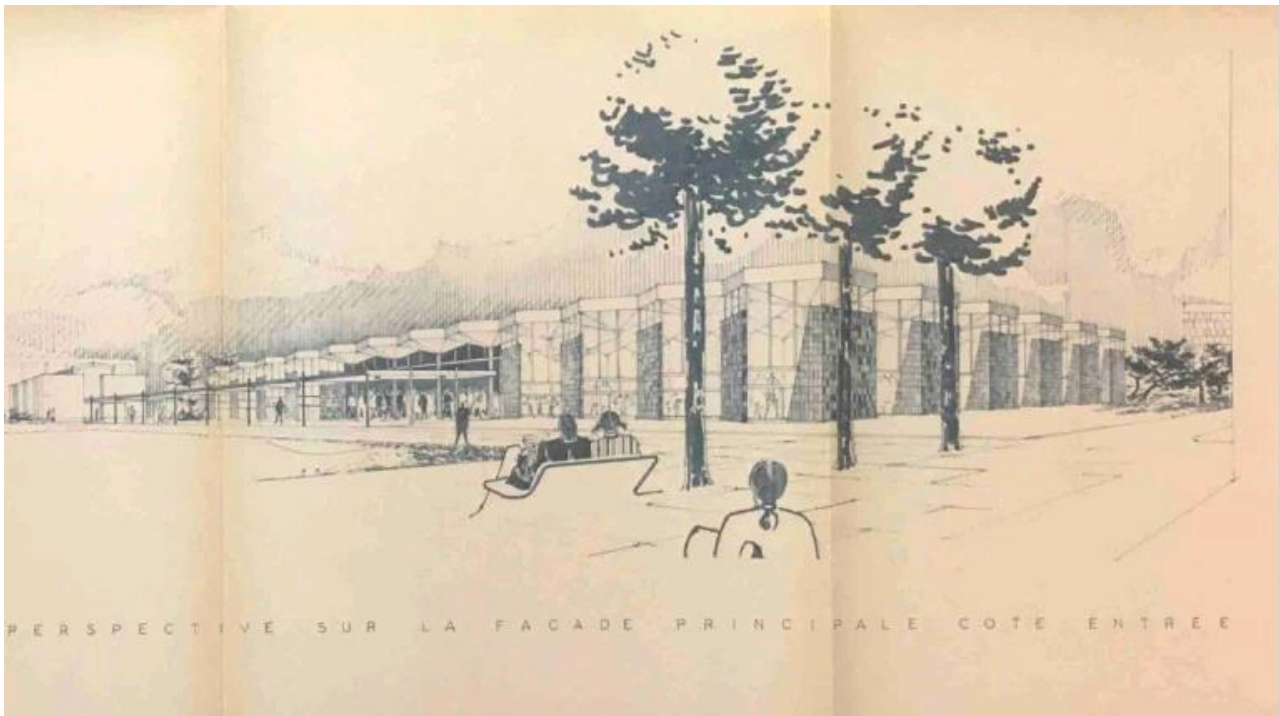
Plan 2 : 1^{er} étage. Source : URN/DRI



Plan 3 : plan rez-de-chaussée extension, 1967 Source : URN/DRI



Plan 4 : Coupe longitudinale, 1967. Source : URN/DRI



Plan 5 : Vue perspective depuis le parvis, ????. Source : Bibliothèque municipale



Photo 5 : salle de lecture située dans la première tranche de la bibliothèque, 1965.

Photo : Jean Luquet. Source : URN/Bibliothèque universitaire



Photo 6 : Salle de lecture située dans la première tranche de la bibliothèque, 1965.

Photo : Jean Luquet. Source : Archives de l'agence Feeny-Noël-Parléani, Coll. Part.



Photo 7 : Vue de l'intérieur sur le parc.
Photo : J-B Cremnitzer



Photo 8 : Lanterneaux en terrasse (aujourd'hui obturés)
Photo : ENSA Normandie



Photo 9 : Vue sur entrée, motifs décoratifs en allège « gnosis » Photo : V. Gonzalez