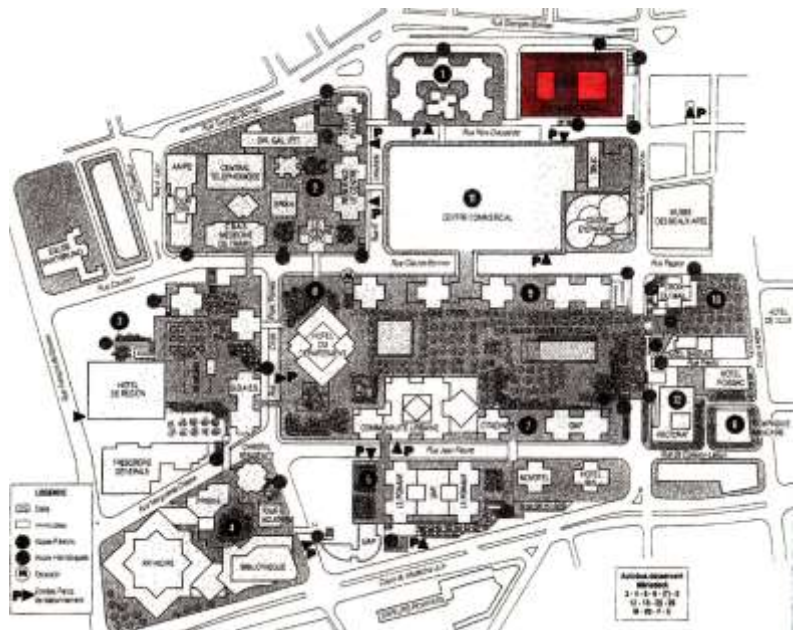


# BORDEAUX MERIADECK - LA POSTE

## Fiche DoCoMoMo 13



Photo Sauvegarder Mériadeck



### Fichier International de DoCoMoMo

#### 1. IDENTITE DU BÂTIMENT OU DE L'ENSEMBLE

**Nom usuel du bâtiment :** LA POSTE  
**Variante du nom :** RECETTE PRINCIPALE DES PTT.  
**Numéro et nom de la rue :** 36, rue du Château d'Eau - îlot 1 - KA 13.  
**Ville :** Bordeaux **code :** 33000  
**Pays :** France

#### PROPRIETAIRE ACTUEL

**Nom :** La Poste  
**Adresse :** 36, rue du Château d'Eau 33000 Bordeaux  
**Téléphone :** 3631

#### ETAT DE PROTECTION

**Type :** situé dans le périmètre classé inscrit au Patrimoine Mondial de l'UNESCO  
**Date :** 2007  
**Type :** Plan Local d'Urbanisme de Bordeaux-Métropole.

**Date :** 2006, modifié en 2014 - fiche B9029

## **ORGANISME RESPONSABLE DE LA PROTECTION**

**Nom :** Ville de Bordeaux  
**Adresse :** Hôtel de Ville, place Pey-Berland 33000 Bordeaux  
**Téléphone :** 05 56 10 20 30  
**Fax :**

## **2. HISTOIRE DU BÂTIMENT**

### **Commande :**

1966 : demande de la recette principale-centre des chèques de Bordeaux de construire un nouveau bâtiment pour transférer les services de la rue du Palais Galien.

La construction ne nécessite pas à cette époque de permis de construire, les ministères bénéficiant de l'arrêté du 11 avril 1962 qui les en dispense.

### **Architectes :**

Ch. Cauly, architecte régional des PTT - Albert Grégoire, architecte national des PTT

### **Autres architectes et intervenants :**

Direction Régionale des P & T

L'architecte conseil de la ville donnera un avis favorable et suggèrera, dans un courrier adressé au Directeur du centre, d'écrire au Maire (J. Chaban-Delmas) pour lui faire part de ce projet qui « s'inscrit dans le projet de rénovation du quartier ».

Les architectes en 1966 prennent le parti d'une construction de 45,10 m NGF sur dalle (14,50 m NGF). Le bâtiment ne présente pas de forme en croix mais il offre la particularité caractéristique des bâtiments construits plus tard suivant le plan J. Willerval, la taille de guêpe. Il a été totalement inséré dans le plan local d'urbanisme de J. Royer (1963) au cours de la construction de la dalle et fait aujourd'hui partie de cet ensemble. Un escalier monumental et une rampe pour personnes handicapées sont ajoutés dans les années 1990 à l'angle de la rue Georges Bonnac et de la rue du Château d'Eau, confirmant le bâtiment dans sa volonté de faire partie des constructions sur dalle.

### **Ingénieurs :**

### **Contractants :**

## **CHRONOLOGIE**

### **Date du concours :**

**Date de la commande :** 1965

### **Période de conception :**

**Durée du chantier :** début : 1965, fin : 1971

**Inauguration :** 1971

## **ETAT ACTUEL DU BÂTIMENT**

**Usage :**

Bureaux de la Recette Principale et services postaux, accueil du public, banque postale.

**Etat du bâtiment :**

Bon.

Grosse restauration en 1999, bon entretien général

**Résumé des restaurations et des autres travaux conduits, avec les dates correspondantes :**

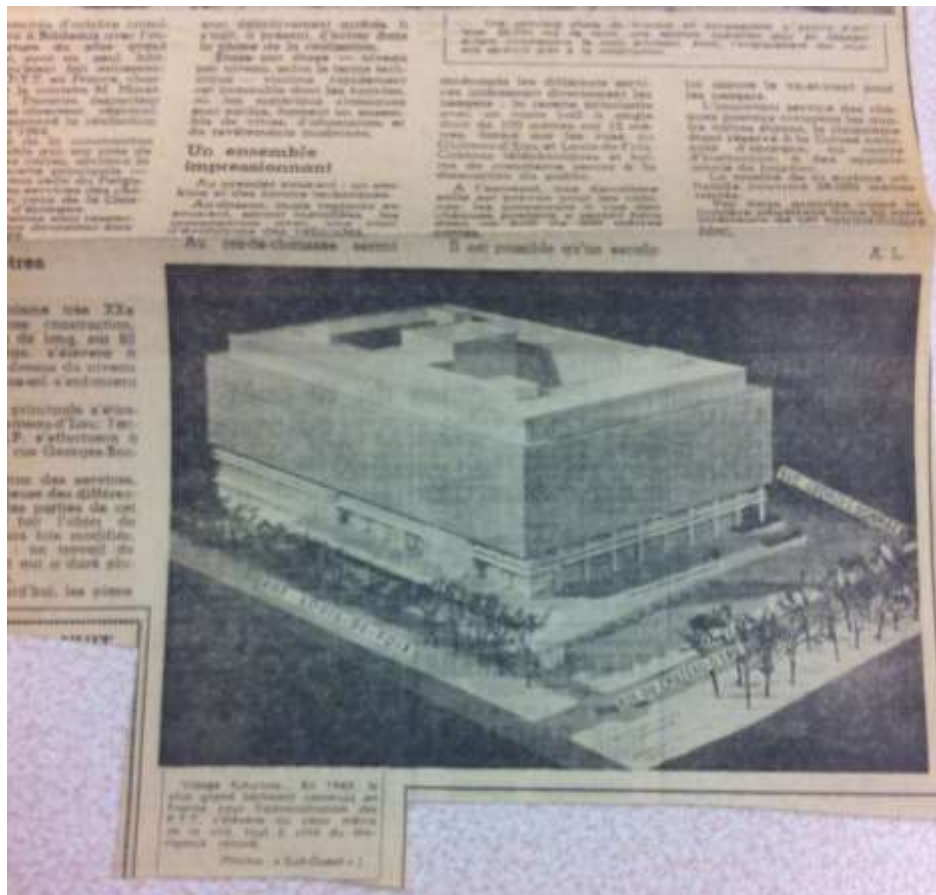
1969: le bâtiment est rattaché à la dalle.

1999: modernisation des façades par l'agence bordelaise Lacrouts et Massicot. La taille de guêpe est conservée.

Ajouts d'édicules sur le toit (drycoolers) et agrandissement des parkings pour un total de 205 places.

Création du grand escalier desservant le parvis principal. Couverture des façades de plaques de pierre dure et de verre vertes et blanches. Modernisation du patio. Création de la rampe d'accès pour personnes handicapées

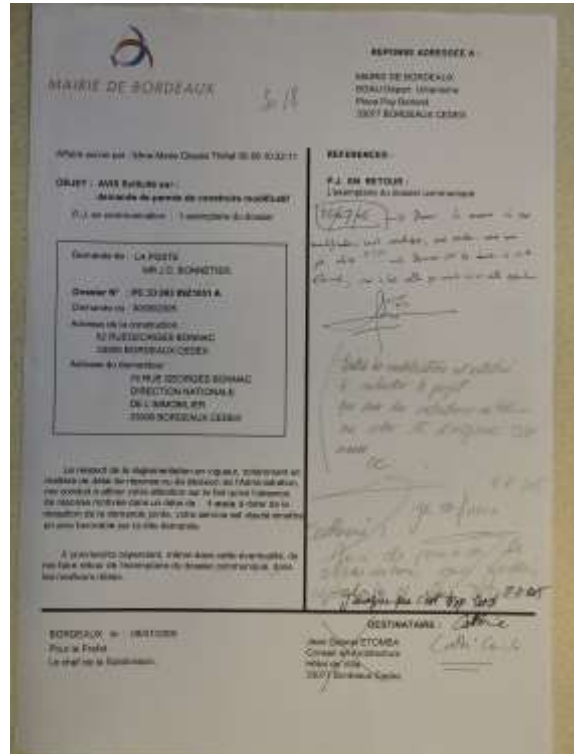
2005: fin des travaux.



La Poste 001



La Poste 002



La Poste 003

### 3. DOCUMENTATION / ARCHIVES

#### Archives écrites, correspondances, etc. :

Archives Municipales de la ville de Bordeaux

Plan d'Urbanisme de détail du quartier Mériadeck 1968, Ministère de l'Équipement

Fonds moderne des archives 538 O 1 ; 1 W 54

Correspondance : échange de correspondances en 1959 entre les services de la ville et le ministère des postes et télécommunications pour avertir de la construction du bâtiment.

PC 99 Z 1051 du 28 juin 1999

PC 99 Z 1051 A de juillet 2005 : modification des locaux internes et modernisation des façades. Ce dernier n'a servi qu'à « régulariser » les modifications déjà effectuées (document PC 22/07/2005)

Archives municipales : correspondances attachées au permis donnant les noms des architectes : J.B. Lacrouts et A. Rodriguez (GIE Sud-Ouest archis) - C. Marty.

Début des travaux : 1999 - fin 23 mars 2005.

Journal Sud-Ouest : articles de presse du 19 Août 1965

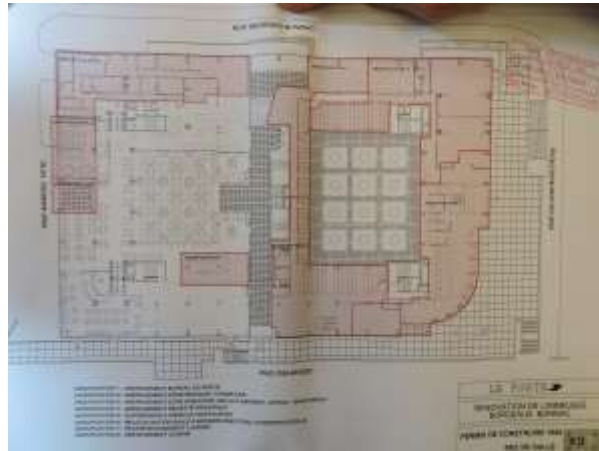
#### Dessins, photographies, etc. :

Photo Sud-Ouest 19 août 1965.

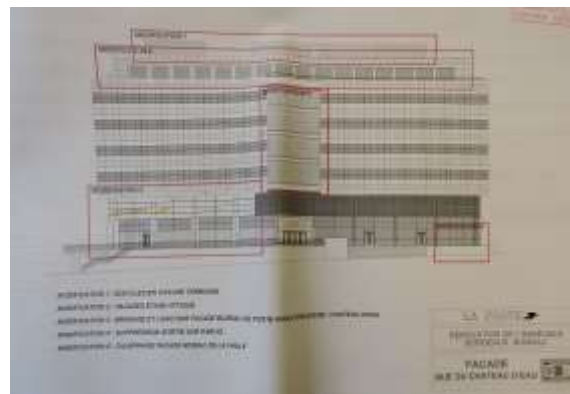
#### Autres sources, films, vidéo, etc. :

#### Principales publications (par ordre chronologique) :

## 4. DESCRIPTION DU BÂTIMENT



La Poste 004



La Poste 005



La Poste 006

Le bâtiment est implanté sur un terrain de 6200 m<sup>2</sup>. A la construction, une bande périphérique de 2000 m<sup>2</sup> doit être laissée sur toute la façade. Sur la partie Ouest, la bande servira à la desserte des autobus.



La Poste 007, emplacement prévu pour la construction

A la construction de la Poste en 1968, la distribution électrique, les réseaux des fluides et les canalisations sont installés par les ingénieurs de la Poste pour les besoins du bâtiment et il ne sera plus possible de les modifier pour les adapter aux plans du quartier Mériadeck. Les plans de circulation et de distribution des fluides devront donc être modifiés en tenant compte de ceux de la nouvelle construction.



La poste 008 : la construction

La construction se poursuivra donc suivant les plans d'origine mais les architectes procéderont à des ajustements pour intégrer le bâtiment dans le quartier moderne.

Les sous-sols abritent les véhicules de service, les locaux techniques et les messageries.

Le débord de dalle autour du bâtiment est soutenu par une série de poteaux en béton banché à la planche, de section en losange, s'évasant vers la base, et couronné par une console en béton. Ainsi, l'espace sous-dalle, dévolu aux entrées techniques, est structuré par un péristyle brutaliste de béton, délimitant une zone tampon entre le bâtiment et la rue, cas unique dans le quartier.

Le rez-de-chaussée, futur rez-de-dalle, est aménagé pour les services accueillant le public, les étages étant réservés aux chèques postaux, à la banque postale, au restaurant d'entreprise et à l'appartement de fonction du receveur principal.

Après la restructuration de 1999, le bâtiment a perdu son aspect austère: le revêtement en plaques blanches et colorées en vert vient éclairer la façade. L'accueil a gagné en luminosité et l'escalier d'accès sur la rue du Château d'Eau a largement ouvert le parvis.

Le bâtiment présente dans ses angles des porte-à-faux qui évoquent les tailles de guêpe des autres constructions du quartier moderne.

En 1969, la dalle des Jardins de Gambetta est en construction et elle vient raccorder la poste à l'îlot 1 en 1980.



Photos Sauvegarder Mériadeck



Photo Sauvegarder Mériadeck - Maquette Bordeaux Métropole

## **5. RAISONS JUSTIFIANT LA SELECTION EN TANT QUE BÂTIMENT DE VALEUR REMARQUABLE ET UNIVERSELLE**

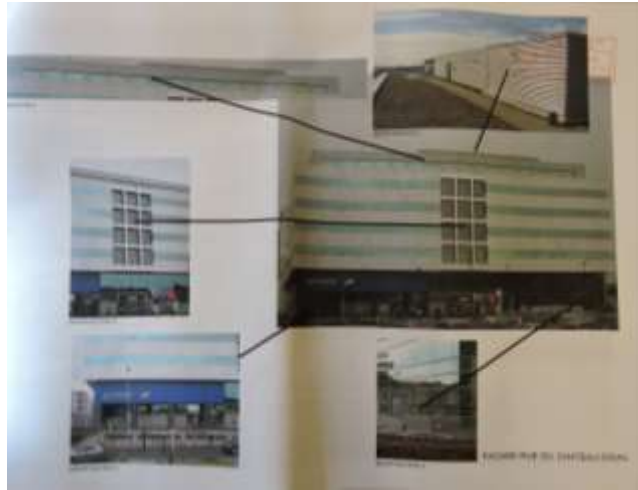
**1 - appréciation technique :**

**2 - appréciation sociale :**

Le bâtiment a une grande importance sociale: la poste reste un lieu indispensable dans la vie locale et est une animation pour le quartier.

### 3 - appréciation artistique et esthétique :

Les travaux de 1999 n'ont pas été appréciés par les services de l'urbanisme de la Ville, mais ils ont redonné au bâtiment un aspect plus convivial sur l'entrée principale. Le reste du bâtiment est totalement fermé et les bureaux masqués. Il possède un patio visible par les utilisateurs, modernisé mais conservé. Le bâtiment reste malgré tout représentatif d'une architecture qui se voulait essentiellement fonctionnelle dans les années 60.



La Poste 009, rénovation de 1999

### 4 - arguments sur le statut canonique (local, national, international) :

Premier exemple de construction sur dalle et offrant la taille de guêpe dans le quartier.

Le bâtiment, par sa position vers la ville ancienne, entre le cours d'Albret (ou sa continuité) et la rue Georges Bonnac, fait office de rotule, et constitue une entrée au quartier, notamment par son large accès à la dalle.

L'architecture choisie a permis au moment de la rénovation du quartier de l'hôtel de ville de rattacher le bâtiment à la dalle dont il fait totalement partie aujourd'hui.

### 5 – évaluation du bâtiment en tant qu'édifice de référence dans l'histoire de l'architecture, en relation avec des édifices comparables :

Le bâtiment s'inscrit dans le plan Royer sur dalle et est aujourd'hui intégré au quartier Mériadeck.

## 6. PHOTOGRAPHIES ET ARCHIVES VISUELLES

### Liste des documents assemblés dans le dossier

1. Archives visuelles originales :

2. Photographies et dessins récents :

La Poste 001, 002, 003, 04, 005, 006, 007, 008,009 : archives municipales de la ville de Bordeaux

La Poste : photographies Sauvegarder Mériadeck

**Rapporteurs** : Association Sauvegarder Mériadeck - Mathias Cissal, architecte

**Date** : 1 octobre 2015