

BORDEAUX MERIADECK - IMMEUBLE GIRONDE-UAP

Fiche DoCoMoMo 04



Photo Sauvegarder Mériadeck



Fichier international de DoCoMoMo

1. IDENTITE DU BÂTIMENT OU DE L'ENSEMBLE

Nom usuel du bâtiment : LE GIRONDE - Conseil Général
Variante du nom : UAP

Numéro et nom de la rue : cours du Maréchal Juin, rue du Corps Franc Pomiès, 4 terrasse du 8 mai 45 - Ilot 5

Ville : Bordeaux **code :** 33000
Pays : France

PROPRIETAIRE ACTUEL

Nom : Conseil Départemental de la Gironde
Adresse : esplanade Charles de Gaulle, Bordeaux 33000
Téléphone : 05 56 99 33 33

ETAT DE PROTECTION

Type : Situé dans le périmètre de la ville de Bordeaux inscrit au Patrimoine Mondial de l'UNESCO

Date : 2007

Type : Plan Local d'Urbanisme de Bordeaux-Métropole

Date : 2006, modifié en 2014 fiche B 9029.

ORGANISME RESPONSABLE DE LA PROTECTION

Nom : Ville de Bordeaux
Adresse : Hôtel de Ville, place Pey-Berland 33000 Bordeaux
Téléphone : 05 56 10 20 30

2. HISTOIRE DU BÂTIMENT :

BATIMENT 1 : 1989 UAP

Commande :
1989



UAP Le Gironde 001 - bâtiment 1

Architectes :

Jean Willerval et l'Agence d'Architecture et d'Urbanisme J.W. et Associés. Paris.

Autres architectes et intervenants :

Louis Deleu.

Ingénieurs :

UGIPAR

Contractants :

CHRONOLOGIE

Date du concours :

Date de la commande :

1989

Période de conception :

1989/1991

Durée du chantier : début : 15 décembre 1989 fin : 3 juin 1991

BATIMENT 2 : 2004 LE GIRONDE

Commande :
2004

Architectes :
ART'UR et ARTOTEC, Philippe Pascal et Eric de Chambure

Autres architectes et intervenants :
Louis Deleu, Sophie Brindel-Beth, Patrick Soubiran

Ingénieurs :
Cabinet Tallier – EPCI – Ménighetti Programmation. Naullet, CIR, (constructions industrielles rationnelles)

Contractants :
Groupe Fayat, GTBA, Groupe VM Matériaux, CIR

CHRONOLOGIE

Date du concours :
Date de la commande : 2004
Période de conception : 2004/2008
Durée du chantier : début : 2006, fin : décembre 2011
Inauguration : novembre 2012

ETAT ACTUEL DU BÂTIMENT

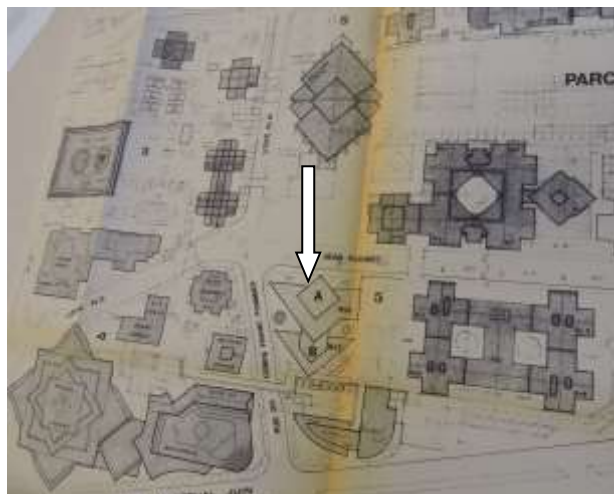
Usage :
Bureaux du Conseil Départemental et accueil du public.

Etat du bâtiment :
Bon

Résumé des restaurations et des autres travaux conduits, avec les dates correspondantes :

En 1991, Jean Willerval présente un projet d'extension des bureaux de l'UAP sur le terrain voisin de l'îlot 5 mais ce projet ne sera pas réalisé.

En 2004, le Conseil Général décide la construction de l'immeuble Gironde. Il est devenu propriétaire de l'immeuble UAP et du dernier terrain constructible sur l'îlot 5 à l'angle de la rue Jean Fleuret et de la rue du Corps Franc Pommiers.



Le bâtiment 1 de Jean Willerval sera partiellement englobé dans le nouveau bâtiment et l'ensemble des 2 constructions sera visuellement unifié par une structure de pare-soleils masquant une partie du premier bâtiment.

Ce bâtiment garde malgré tout sa forme arrondie, reprise dans l'extension de l'immeuble Gironde et qui fait écho à la façade courbe de la bibliothèque municipale située en face, à l'angle opposé de la rue.

Le réaménagement intérieur du bâtiment de Jean Willerval et son intégration à l'immeuble Gironde seront achevés en juin 2012.

3. DOCUMENTATION / ARCHIVES

Archives écrites, correspondance, etc. :

Archives Municipales de la ville de Bordeaux

Fonds moderne des archives municipales 538 O 1

Documents attachés au permis de construire : plans, description du bâtiment et des matériaux utilisés, correspondances.

1977 : un premier permis est déposé sans suite.

PC 89 Z 0175 pour le premier bâtiment.

PC 04 Z 1723 extension immeuble Gironde

En 1991, un permis sera déposé par Jean Willerval pour construire sur le terrain contigu deux autres bâtiments prévus dans le plan d'urbanisme. Il sera abandonné.

Calcia infos (internet) : le nouveau visage de l'hôtel de région; octobre 2010

Echos Girondins: les nouveaux habits du Conseil Général, décembre 2011

Dessins, photographies, etc. :

Maquette de la construction de 2004

Autres sources, films, vidéo, etc. :

Principales publications (par ordre chronologique) :

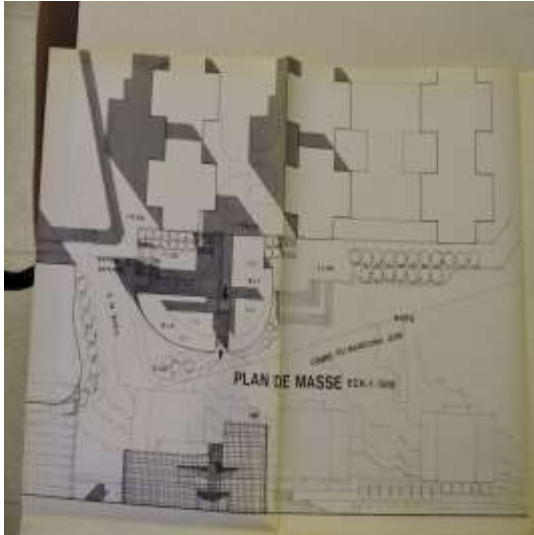
4. DESCRIPTION DU BÂTIMENT

Le bâtiment de Jean Willerval est situé en lisière du quartier, sur le cours du Maréchal Juin. A l'image des autres bâtiments construits tardivement sur le quartier, l'immeuble n'est pas sur la dalle, mais ne fait que s'y adosser: sa façade donne directement sur la rue, où se trouve son accès principal, il n'est raccordé que par l'arrière à la dalle.

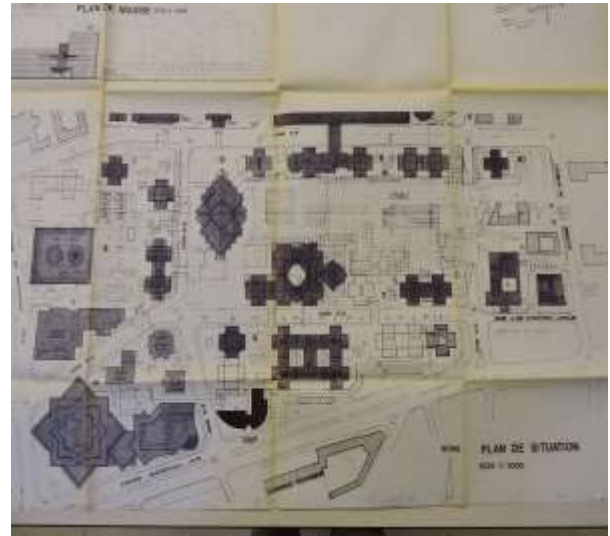
De même, les autres prescriptions du cahier des charges rédigé par Jean Willerval lui-même, alors architecte coordinateur du quartier, imposées initialement à l'ensemble des constructions, ne sont pas ici respectées, en dehors de la hauteur de la construction (pas de plan cruciforme, de dégagement du rez-de-dalle, la palette des matériaux et leur teinte différent, etc....).

La façade sur le cours du Maréchal Juin est courbe, à l'image du bâtiment voisin, la Bibliothèque Municipale.

Il était à l'origine composé de 2 corps de bâtiments, A et B, l'un de 4 niveaux de bureaux sur dalle et le second de 7 niveaux.

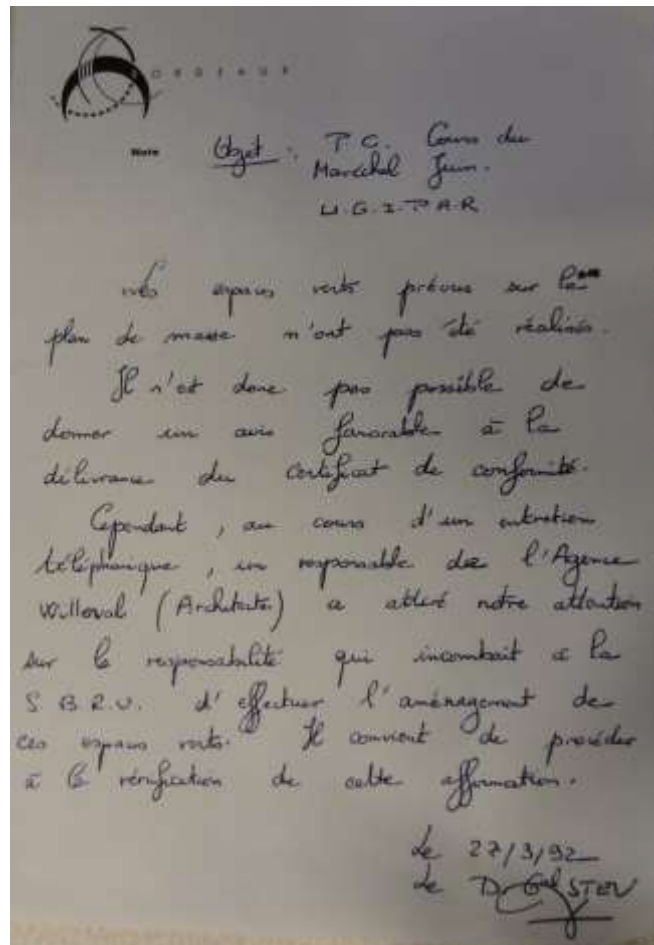


UAP Le Gironde 003 – bâtiment 1

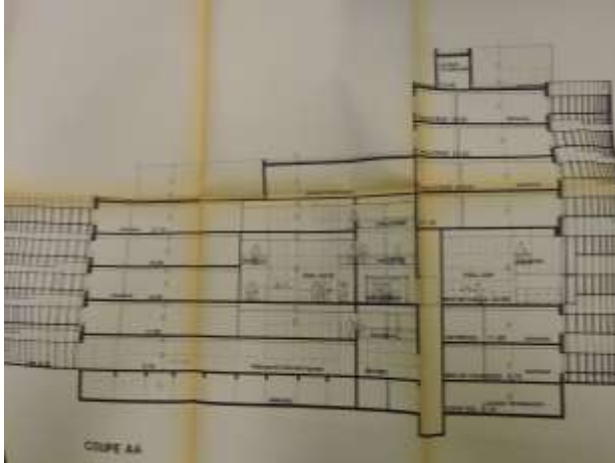


UAP Le Gironde 004 - bâtiment 1, plan de situation

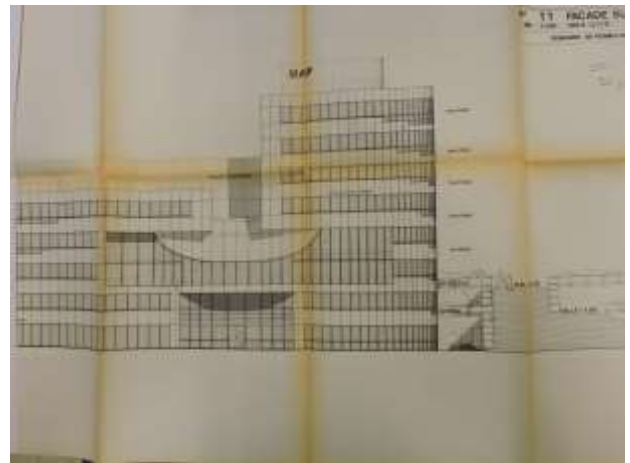
Le bâtiment de 7 niveaux mesure 25,45 m de haut sur la dalle, soit 37,43 m NGF, et comprend 5 997 m² de bureaux. Sa structure est en béton, et ses façades en murs rideaux aux vitrages glaces et habillage des allèges en aluminium.



UAP Le Gironde 005



UAP Le Gironde 006 - bâtiment 1



UAP Le Gironde 007 – bâtiment 1

L'Immeuble Gironde, achevé en 2011, est l'extension du premier bâtiment, de Jean Willerval. Il en reprend l'articulation, en créant une entrée sur le cours du Maréchal Juin, et une entrée sur la dalle. La différence de niveau entre la rue et la dalle est visible dans le hall d'accueil du bâtiment qui est divisé en paliers desservis par de larges escaliers.

Son vocabulaire architectural s'éloigne à la fois du premier bâtiment, immeuble aux façades miroirs, et du reste du quartier : architecture de métal et de verre, déployant un assez large catalogue de brises soleil.

Si le bâtiment ne reprend pas davantage que le premier immeuble du Conseil Général les principes du cahier des charges d'origine, comme le plan en croix ou la palette de matériaux, en revanche, la hauteur du bâtiment s'inscrit dans le vélum général énoncé lors de la création du quartier, et le principe de rétrécissement du rez-de-dalle est repris pour la partie sur dalle.

Une large rampe extérieure permet de relier le niveau rue, le cours du Maréchal Juin, à la dalle.

Le bâtiment s'organise autour d'un grand hall d'accueil monumental, de 1 000 m², éclairant les 6 étages de bureaux accessibles au public. Celui-ci relie également le niveau de la rue à la dalle. Des expositions y sont organisées.

Ses façades intérieures sont traitées comme les façades extérieures du bâtiment, par un déploiement de brises soleil acier.

Le bâtiment est composé de 17 368 m² de bureaux accueillant du public. Il possède en outre des salles de réunion, un amphithéâtre et deux salles de restauration. Les 210 places de stationnement sont exclusivement réservées au personnel. 850 personnes y travaillent quotidiennement. Le bâtiment est relié au réseau de géothermie installée dans le quartier à la construction, en 1981.

A l'occasion du projet, une passerelle est créée pour relier l'entrée du nouveau bâtiment à l'esplanade Charles de Gaulle, ou plus précisément à la terrasse de la Préfecture, l'immeuble abritant également des services du Conseil Général.

Pour ces remaniements de la dalle et de ses abords, les garde-corps d'origine, pourtant eux-mêmes éléments du cahier des charges d'origine du quartier, n'ont pas été repris, et furent remplacés par des tubes horizontaux en acier inoxydable.

5. RAISONS JUSTIFIANT LA SÉLECTION EN TANT QUE BÂTIMENT DE VALEUR REMARQUABLE ET UNIVERSELLE

1 - appréciation technique :

L'extension de 2004 répond aux besoins de modernisation et à l'augmentation des personnels.

2 - appréciation sociale :

L'UAP a financé la construction sur l'îlot 5 des immeubles d'habitation « Le Ponant ». L'installation de bureaux, pour cette société d'assurances, dans le même périmètre paraît logique dans la mesure où les logements étaient réservés aux employés de l'UAP.

En 2008, l'arrivée de 800 personnes qui travaillent dans les nouveaux locaux de l'immeuble Gironde participe à l'animation du quartier.

3 - appréciation artistique et esthétique :

4 - arguments sur le statut canonique (local, national, international) :

5 – évaluation du bâtiment en tant qu'édifice de référence dans l'histoire de l'architecture, en relation avec des édifices comparables :

L'extension du premier bâtiment de Jean Willerval ne remet pas en question les principes de la rénovation du quartier dictés en 1967 dans le plan d'urbanisme : la hauteur, la construction sur dalle à l'arrière, l'évocation, dans les surplombs, de la taille de guêpe permettent une bonne intégration du bâtiment neuf à l'existant.

On peut regretter la fermeture par des grilles des abords végétalisés en face du Ponant et les garde-corps en tubes d'acier inoxydable de la passerelle construite en 2004, qui ne reprennent pas la ligne des garde-corps d'origine en béton de granulats.



UAP Le Gironde 008, maquette de l'extension.

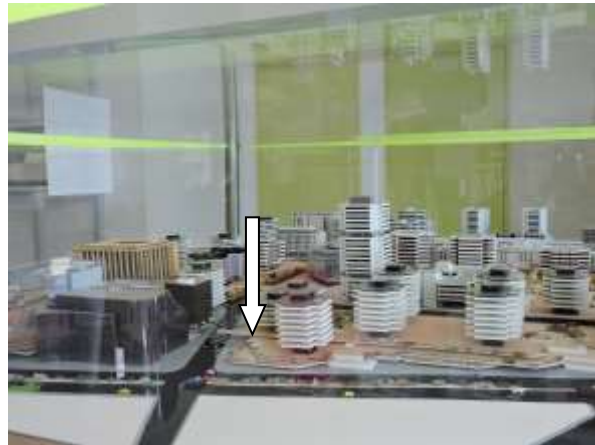


Photo Sauvegarder Mériadeck Bordeaux Métropole

6. PHOTOGRAPHIES ET ARCHIVES VISUELLES

Liste des documents assemblés dans le dossier

1. Archives visuelles originales
2. Photographies et dessins récents

Le Gironde 01, 02, 03, 04, 05, 06, 07, 08 : archives municipales, maquette conseil général.

Photographies Sauvegarder Mériadeck

Rapporteurs : Association Sauvegarder Mériadeck - Mathias Cissal, architecte

Date : 1 octobre 2015.